

concrete/te'

System montázu **M2**

ver. 1

Spis Treści

1. Przygotowanie i organizacja prac	3
1.01. Odnośne dokumenty, z którymi należy się zapoznać	3
1.02. Organizacja prac	3
2. System M2 - Opis	3
3. Charakterystyka materiałów	4
4. Wykonanie	4

1. Przygotowanie i organizacja prac

1.01. Odnośne dokumenty, z którymi należy się zapoznać

- Instrukcja montażu
- Plany ogólne i szczegółowe dostarczone przez generalnego wykonawcę (biuro projektów lub architekta)

1.02. Organizacja prac

Składowanie:

Palety należy złożyć na czystym i stabilnym podłożu, w miejscu łatwo dostępnym.

Otwarte palety należy zabezpieczyć przed zabrudzeniami (kurz, farba...). Palety nie mogą być składowane piętrowo.

Uwaga:

Elementy wykończeniowe concreAte wykonane są w oparciu o składniki cementowe oraz naturalne, mogą

więc różnić się odcieniami. Nie należy mieszać płyt pochodzących z różnych zamówień na jednej ścianie.

Płyty fibro-betonowe concreAte po dostarczeniu na budowę należy pozostawić poziomo w opakowaniu, w pomieszczeniu, w którym będzie odbywał się montaż, na okres min. 48 godzin.

Rusztowanie/utrzymanie:

Należy zastosować rusztowanie z materiału przystosowanego do palet o ciężarze ok. 1000 kg, a także wyciąg towarowy dostosowany do wysokości ściany, zgodnie z obowiązującymi normami i wielkością ładunków.

Rusztowanie należy dobrać do specyfiki i wysokości ścian, z zamocowaniem i podstawą odpowiadającym normom bezpieczeństwa.

2. System M2 - opis

System M2 to metoda montażu gotowych prefabrykowanych elementów z betonu architektonicznego concreAte. Płyty fibro-betonowe z betonu drobnoziarnistego niebarwionego klasy C25/30, zbrojonego włóknem polipropylenowym o grubości 18 mm montowane są w poziomej lub pionowej i pionowej sieci kątowników stalowych

lub aluminiowych zamocowanych do ściany konstrukcyjnej za pomocą kołków rozporowych. Kątownik jest połączony mechanicznie z płytą za pomocą stalowego bądź aluminiowego nitu. Płyty są dodatkowo klejone na plackach, elastycznym jednoskładnikowym klejem poliuretanowym.

3. Charakterystyka materiałów

3.01. Kątowniki

Kątowniki o wymiarach 30x20x2 mm wykonane ze stali nierdzewnej lub aluminium (patrz rysunki poz. nr ❶)

3.02. Kołki rozporowe

Kołki rozporowe do szybkiego montażu. Minimalne wymiary: 6x40 mm. Dobór kołków w zależności od wskazań producenta oraz rodzaju podłoża (patrz rysunki poz. nr ❷)

3.03. Nity

Nity stalowe lub aluminiowe 18x4 mm

lub drut gwintowany o średnicy 3 mm (patrz rysunki poz. nr ❸)

3.04. Płyty betonowe concreteAte

(patrz rysunki poz. nr ❹)

3.05. Ściana konstrukcyjna

(patrz rysunki poz. nr ❺)

3.05. Klej poliuretanowy

Jednoskładnikowy elastyczny klej poliuretanowy (patrz rysunki poz. nr ❻)

Firma Concreate Sp z o.o. jako producent płyt z betonu architektonicznego nie zaleca użycia klejów elastycznych, w których skład wchodzi woda.

4. Wykonanie

Sposób mocowania zaczepów kątowych na podłożu należy dobrać w zależności od rodzaju i wytrzymałości struktury nośnej. O rozstawie osi i gęstości zamocowań zadecydują wskazania producenta kołków dotyczące podłoża.

Powierzchnia, do której będą mocowane płyty betonowe concreteAte powinna być sucha, odtłuszczona, nie zabrudzona, wolna od luźnych części np. kruszącego się tynku oraz zagruntowana ogólnodostępnymi środkami według wskazań producenta. W przypadku niestabilnego podłoża np. złej jakości tynku, przed montażem płyt betonowych concreteAte należy dodatkowo wzmocnić ścianę płytą OSB o grubości od 12 do 18 mm montowaną za pomocą

kołków rozporowych według wskazania producenta kołków.

Montaż kątowników odbywa się z dołu do góry poprzez zakładanie kolejnych poziomych rzędów.

Pierwszym etapem jest montaż kątownika za pomocą kołków rozporowych do ściany konstrukcyjnej (patrz rys. A1 i A2).

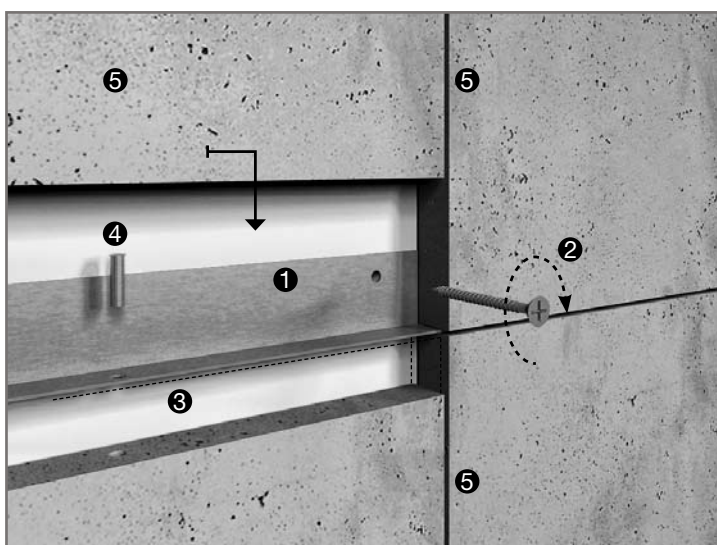
Następnym etapem jest wywiercenie otworów w zamocowanych już kątowniku i płycie oraz osadzenie nitów (patrz rys. B1 oraz B2). Precyzyjnego poziomego wyrównania kątowników dokonuje się przy pomocy poziomicy lub laserowo.

Zastrzegamy sobie prawo zmiany parametrów technicznych naszych produktów bez uprzedzenia.

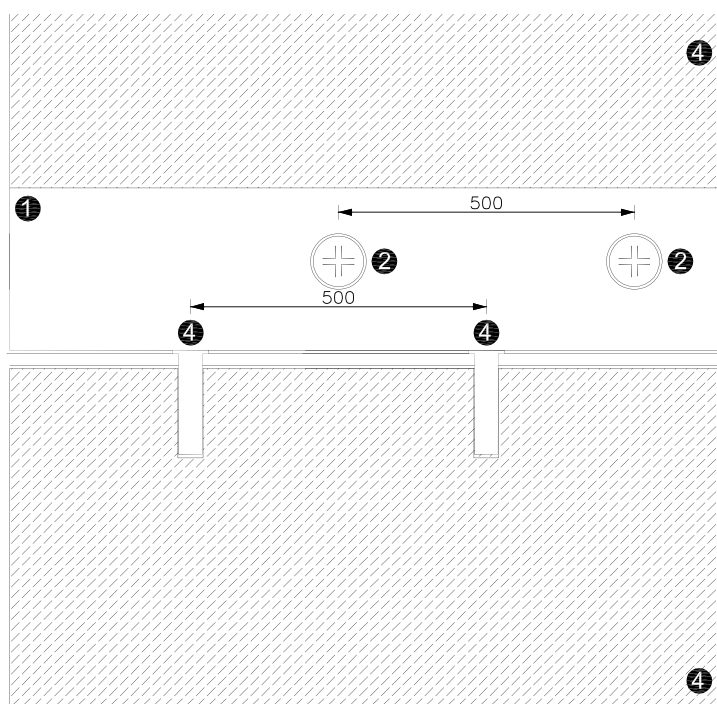
Montaż najwyższego rzędu płyt wykonuje się za pomocą pionowych kątowników analogicznie jak montaż poziomy.

Płyty przed ułożeniem na kątownikach należy pokryć klejem poliuretanowym.

Przed rozpoczęciem montażu należy zapoznać się z całą instrukcją oraz planami ogólnymi i szczegółowymi dostarczonymi przez generalnego wykonawcę (biuro projektów lub architekta).



rys. 01. Schemat montażu systemem M2.



rys. 02. Schemat rozmieszczenia nitów względem kołków rozporowych.

Legenda:

1 Kątowniki

Kątowniki o wymiarach 30x20x2 mm wykonane ze stali nierdzewnej lub aluminium.

2 Kołki rozporowe do szybkiego montażu

Minimalne wymiary: 6x40 mm. Dobór kołków w zależności od wskazań producenta oraz rodzaju podłoża.

3 Ściana konstrukcyjna

4 Nity

Nity stalowe lub aluminiowe 18x4 mm bądź drut gwintowany o średnicy 3 mm.

5 Płyty betonowe concrete

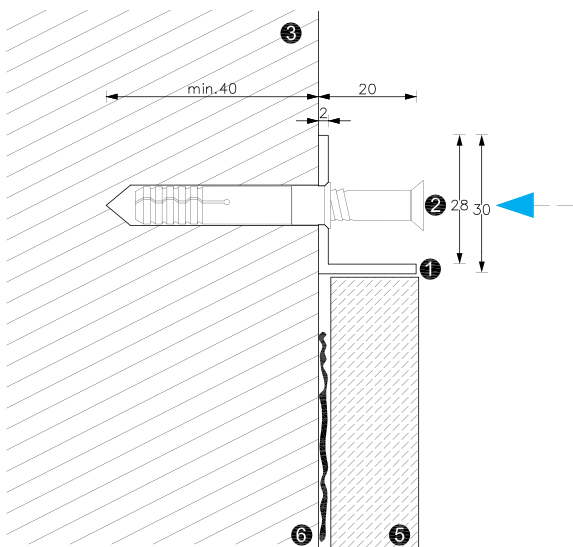
6 Klej poliuretanowy

Jednoskładnikowy elastyczny klej poliuretanowy.

A:

Pierwszym etapem jest montaż kątownika za pomocą kołków rozporowych do ściany konstrukcyjnej

Płyty przed mechanicznym zamocowaniem należy pokryć klejem poliuretanowym.



rys. A1.

Legenda:

1 Kątowniki

Kątowniki o wymiarach 30x20x2 mm wykonane ze stali nierdzewnej lub aluminium.

2 Kołki rozporowe do szybkiego montażu

Minimalne wymiary: 6x40 mm.

Dobór kołków w zależności od wskazań producenta oraz rodzaju podłoża.

3 Ściana konstrukcyjna

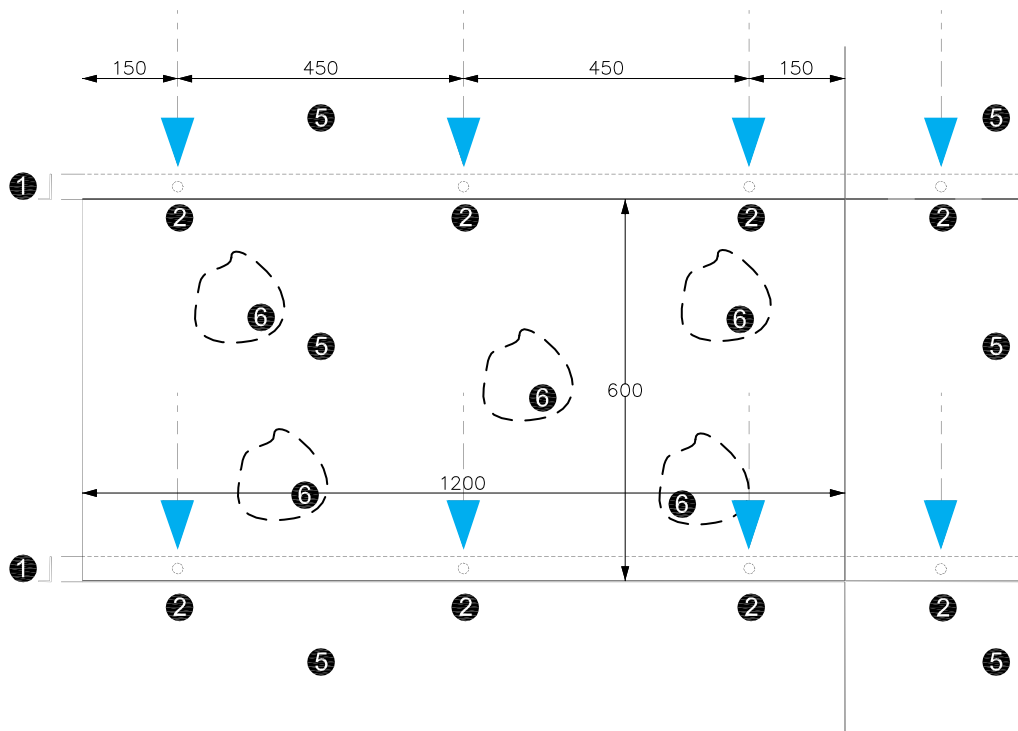
4 Nity

Nity stalowe lub aluminiowe 18x4 mm bądź drut gwintowany o średnicy 3 mm.

5 Płyty betonowe concreteAte

6 Klej poliuretanowy

Jednoskładnikowy elastyczny klej poliuretanowy.

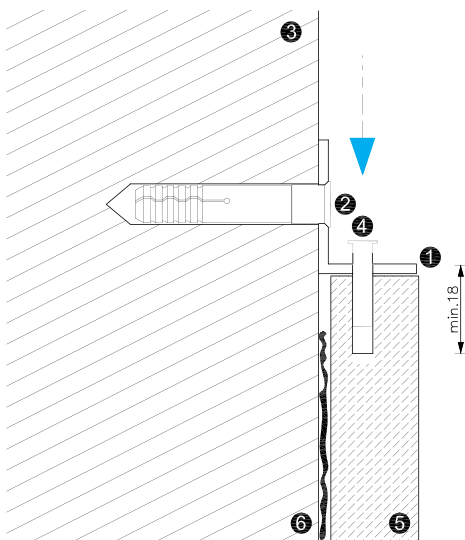


rys. A2.

Montaż kątowników odbywa się z dołu do góry poprzez zakładanie kolejnych poziomych rzędów.

B:

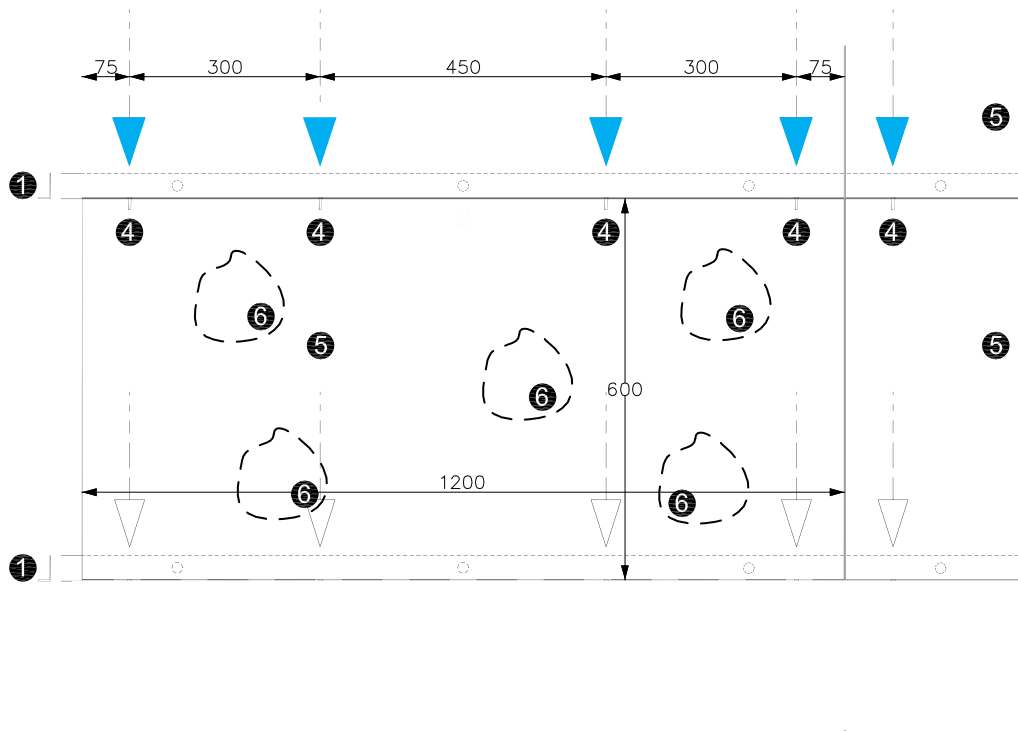
Następnym etapem jest wywiercenie otworów w zamocowanym już kątowniku oraz płycie i osadzenie nitów



rys. B1.

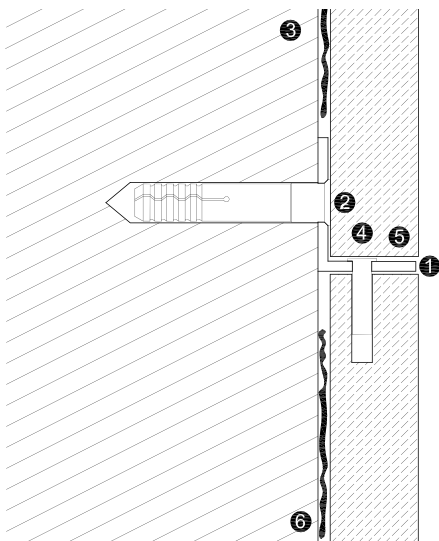
Legenda:

- 1 Kątowniki**
Kątowniki o wymiarach 30x20x2 mm wykonane ze stali nierdzewnej lub aluminium.
- 2 Kołki rozporowe do szybkiego montażu**
Minimalne wymiary: 6x40 mm.
Dobór kołków w zależności od wskazań producenta oraz rodzaju podłoża.
- 3 Ściana konstrukcyjna**
- 4 Nity**
Nity stalowe lub aluminiowe 18x4 mm bądź drut gwintowany o średnicy 3 mm.
- 5 Płyty betonowe concrete**
- 6 Klej poliuretanowy**
Jednoskładnikowy elastyczny klej poliuretanowy.



Płyty przed mechanicznym zamocowaniem należy pokryć klejem poliuretanowym.

rys. B2.



Montaż kolejnych płyt odbywa się z dołu do góry poprzez zakładanie kolejnych poziomych rzędów.

Legenda:

1 Kątowniki

Kątowniki o wymiarach 30x20x2 mm wykonane ze stali nierdzewnej lub aluminium.

2 Kołki rozporowe do szybkiego montażu

Minimalne wymiary: 6x40 mm.

Dobór kołków w zależności od wskazań producenta oraz rodzaju podłoża.

3 Ściana konstrukcyjna

4 Nity

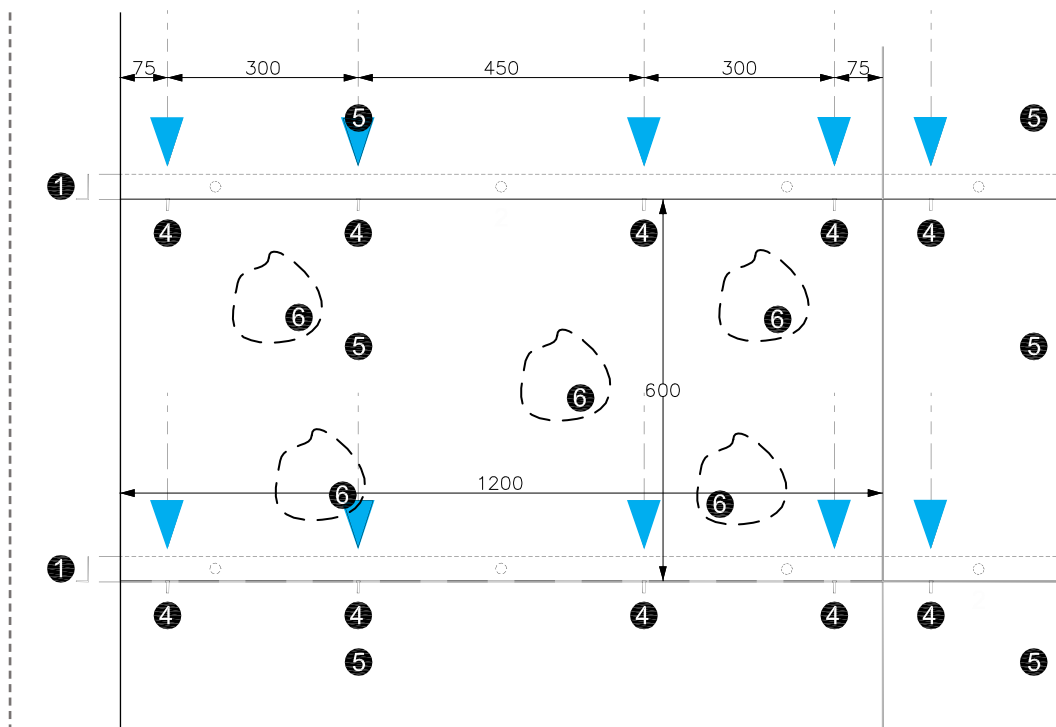
Nity stalowe lub aluminiowe 18x4 mm bądź drut gwintowany o średnicy 3 mm.

5 Płyty betonowe concrete

6 Klej poliuretanowy

Jednoskładnikowy elastyczny klej poliuretanowy.

rys. C1.



Montaż najwyższego rzędu płyt wykonuje się za pomocą pionowych kątowników analogicznie jak montaż poziomy.

rys. C2.

W przypadku każdego problemu, zarówno na etapie montażu, jak i projektowania, nasz Dział Techniczny jest do Państwa dyspozycji - www.concreate.pl